



Mujeres en Empleo Informal:
Globalizando y Organizando



INFORME ANUAL

ABRIL DE 2020 - MARZO DE 2021



ÍNDICE

Empoderar a las personas trabajadoras, asegurar los medios de subsistencia informales

WIEGO es una red de organizaciones de personas trabajadoras en empleo informal que también comprende a las personas investigadoras, estadísticas y expertas en desarrollo que las apoyan. La misión de WIEGO es mejorar las condiciones de trabajo de las personas trabajadoras en situación de pobreza (especialmente las mujeres) en la economía informal.

Lo hacemos de dos formas. En primer lugar, brindamos estadísticas, investigación y análisis de políticas acerca de la economía informal, información que puede usarse para realizar trabajo de incidencia política: **en manos de las personas trabajadoras, la información es poder**. En segundo lugar, buscamos y conectamos a personas con las organizaciones de personas trabajadoras en empleo informal para promover la creación de redes regionales y mundiales. Estamos construyendo un movimiento social: **la unión hace la fuerza**.



Resumen del año

Mirai Chatterjee, presidenta, Consejo Directivo de WIEGO

Amigas, amigos y familia de WIEGO:

Este último año, hemos atestiguado y superado algunos de nuestros mayores desafíos. Las graves consecuencias de la desigualdad y la injusticia sistémicas, que la crisis de la COVID-19 hizo visibles a todo el mundo, nos han hecho lamentar la pérdida de dirigentes e integrantes de nuestro movimiento, mientras nos enfrentábamos a las devastadoras consecuencias económicas de la pandemia mundial. Tantas personas trabajadoras han perdido sus medios de subsistencia. Tantas han visto desaparecer los pocos bienes que tenían. Tantas más han visto sus ingresos reducidos a cero, apenas recuperándose si acaso.

La incertidumbre de la pandemia y sus consecuencias nos acompañaron todo el año. También permaneció el firme compromiso de las personas que integran nuestra red para luchar contra las injusticias en circunstancias tan difíciles. Colectivamente, las organizaciones de base de miembros se movilizaron en torno a los esfuerzos de ayuda, asegurándose de que los Gobiernos designasen esenciales a sus integrantes y desarrollando nuevas estructuras de comunicación para garantizar que ninguna persona permaneciese aislada. Llenaron vacíos donde nadie más podía hacerlo y llevaron esperanza donde escaseaba.

Nuestro equipo, integrantes y organizaciones asociadas de toda la red WIEGO también contribuyeron para que el público comprendiera mejor el papel que desempeñan las personas trabajadoras en empleo informal en las comunidades, los hogares y las sociedades. Confluyeron desde todos los sectores y regiones para solidarizar fuerzas con el fin de abogar por políticas y prácticas más justas. Formaron nuevas asociaciones y alianzas; dieron lugar a nuevas personas dirigentes; crecieron y se diversificaron. Contribuyeron a crear

resiliencia en sus comunidades y familias. Reconstruyendo las economías locales de forma inclusiva y equitativa, nos mostraron caminos hacia la recuperación.

Nuestra prioridad en todo lo que hacemos como red son las necesidades de nuestros integrantes. El mundo del trabajo, tal como existía antes de la crisis, se basaba en desigualdades insostenibles. Ahora se reconoce más la urgencia de terminar con esas desigualdades y poner en marcha un mundo de trabajo centrado en la justicia y la inclusión. Nuestra fuerza es la solidaridad y nos une la visión de una recuperación que incluya a todas las personas trabajadoras.



Mirai Chatterjee

Mirai Chatterjee
Presidenta, Consejo Directivo de WIEGO
 Noviembre 2021

Sally Roever, coordinadora internacional

La adaptación y el aprendizaje fueron nuestro objetivo principal durante los angustiantes meses de 2020-2021. En abril de 2020, cuando la pandemia empezaba a manifestarse, movilizamos recursos sin precedentes para diseñar e implementar rápidamente dos estudios –una evaluación rápida con nuestros miembros institucionales y un estudio de métodos mixtos con las organizaciones asociadas– para evaluar el impacto de la COVID-19 en las personas trabajadoras en empleo informal de doce ciudades. Nuestra red nunca había realizado un estudio en las circunstancias que enfrentábamos en ese momento. Tanto a lo largo de nuestra historia como en el momento actual, llevar datos a las manos de las personas trabajadoras ha sido fundamental para su labor de convicción que busca que los Gobiernos las incluyan en las medidas de ayuda.

Varios años de investigación, organización y creación de redes culminaron en otro logro monumental a pesar de las circunstancias de la pandemia: el lanzamiento de HomeNet Internacional en febrero de 2021. Las organizaciones de personas trabajadoras en domicilio de cuatro regiones encontraron formas creativas de continuar su trabajo para construir una red mundial democrática y representativa, incluso mientras transitaban por el grave impacto de la pandemia en las personas trabajadoras de este sector. En coordinación con el lanzamiento, nuestro Programa de Estadísticas publicó notas que retratan la magnitud y la composición del trabajo en domicilio en varios países y a nivel mundial, mostrando su papel crucial en la producción local y global.

El modelo único de WIEGO, que combina investigación, organización y trabajo de incidencia, dio forma a la manera en que las personas formuladoras de políticas vieron y entendieron el empleo informal en un momento central de la historia. Nuestro trabajo con organizaciones asociadas, documentando las barreras a la protección social y cómo las innovaciones pueden superarlas, se difundió mediante las instituciones multilaterales más influyentes del mundo. El trabajo en el sector textil que realizamos con miembros y

organizaciones asociadas en Asia condicionó la manera en que las partes interesadas ven la informalidad en toda la cadena de suministro y sus efectos en las condiciones de trabajo. Los Gobiernos locales participaron en diálogos con organizaciones de personas trabajadoras como resultado de nuestro trabajo conjunto con miembros y organizaciones asociadas para producir investigaciones de relevancia para las políticas.

Al reflexionar sobre las lecciones aprendidas del año pasado, vemos nuestra base de solidaridad en acción y el potencial que tiene para nuestro futuro común. Y al unir fuerzas en la lucha por el futuro, la valentía que hemos comprobado durante el año pasado puede ser una fuente de inspiración y esperanza para un mundo laboral más justo e inclusivo.



Saludos en solidaridad,

Dra. Sally Roever
Coordinadora internacional, WIEGO

Noviembre 2021

La formación de una red mundial de personas trabajadoras en domicilio

El lanzamiento de [HomeNet Internacional](#) –una red mundial de personas trabajadoras en domicilio–, en febrero de 2021, fue la culminación de más de dos décadas de construcción de la organización. Este momento histórico fue presenciado por un enorme número de personas trabajadoras y organizaciones aliadas que asistieron de manera virtual en un momento en que era imposible una reunión presencial: hubo 80 asistentes en representación de 36 organizaciones afiliadas de 20 países, a las que se unieron como observadoras unas 200 personas trabajadoras en domicilio y 200 aliadas.

El objetivo de la red es fomentar la solidaridad, compartir conocimientos e información, abordar los problemas de las personas trabajadoras en domicilio a nivel mundial, alzar la voz a nivel mundial, en espacios como la Organización Internacional del Trabajo, y prestar apoyo a todas las regiones y organizaciones afiliadas.

La idea de una red mundial de personas trabajadoras en domicilio nació a principios de la década de los noventa, cuando se logró incluir el tema de un convenio específico al sector en los debates de la Conferencia Internacional del Trabajo.

Siguieron varios intentos de crear la red mundial, pero no tuvieron éxito; por lo que los esfuerzos se centraron en la creación y construcción de HomeNet del Sur de Asia y HomeNet del Sureste de Asia, con WIEGO como apoyo. Durante los últimos 10 años, WIEGO también ha apoyado a organizaciones de personas trabajadoras en domicilio en África, Latinoamérica y Europa del Este. En 2018, las representantes de las cinco regiones tomaron la decisión unánime de formar HomeNet Internacional en un plazo de dos años.



WIEGO apoyó la formación de HomeNet Internacional desarrollando capacidades, produciendo conocimiento y estadísticas y creando redes. Seguiremos apoyando a HomeNet Internacional de la misma manera que brindamos apoyo a probadas

organizaciones de redes mundiales de personas vendedoras ambulantes ([StreetNet Internacional](#)) y de trabajadoras del hogar ([Federación Internacional de Trabajadoras del Hogar](#)).

Una red mundial de personas recicladoras

WIEGO apoya a las personas recicladoras para que trabajen con miras a crear una red mundial que amplifique su voz. Las y los representantes de sus organizaciones en 13 países participaron en la primera reunión en línea para la constitución del Comité Consultivo Global de la [Alianza Global de Recicladores](#) en junio de 2020. Este es un paso para avanzar un proceso que comenzó en 2008.



La movilización de las personas trabajadoras durante la pandemia

La crisis de la COVID-19 devastó a las personas trabajadoras en empleo informal. Allí donde los Gobiernos decretaron un estricto aislamiento social obligatorio, los medios de subsistencia de las personas trabajadoras se desvanecieron de la noche a la mañana y, para colmo, muchas se vieron estigmatizadas como propagadoras de la enfermedad. Incluso cuando disminuyeron las medidas de aislamiento social obligatorio, los ingresos se recuperaron lentamente y, para muchas personas, permanecieron por debajo de los niveles anteriores a la COVID-19. Ante la impaciencia de las personas trabajadoras en empleo informal por volver al trabajo en lugar de esperar ayuda, sus organizaciones lucharon por el reconocimiento del papel esencial que desempeñan en la sociedad y apoyaron a sus integrantes durante este momento difícil, en el que los Gobiernos no hicieron lo suficiente. WIEGO las ha apoyado en cada paso del camino.

Esto es lo que hemos logrado trabajando en conjunto:

Reconocimiento como personas trabajadoras esenciales

Cuando se impusieron los aislamientos sociales obligatorios, las personas trabajadoras en empleo informal utilizaron las estadísticas y los informes de WIEGO para formular argumentos que persuadiesen a sus Gobiernos para que les permitieran volver a trabajar. Perú, Sudáfrica y Colombia son algunos de los lugares en donde los Gobiernos reconocieron a las personas trabajadoras en empleo informal –incluidas las recicladoras, las vendedoras ambulantes y las comerciantes de mercado– como personas trabajadoras



esenciales, permitiéndoles trabajar durante el aislamiento. Las personas recicladoras prestan servicios esenciales de saneamiento y gestión de residuos sólidos que contribuyen a la salud y la seguridad públicas. Las personas vendedoras ambulantes y las comerciantes de mercado proporcionan bienes y servicios necesarios y contribuyen a la seguridad alimentaria de las comunidades más necesitadas y vulnerables.

Mayor conciencia pública

La pandemia ha aumentado la concienciación pública sobre el papel esencial de las personas trabajadoras en situación de pobreza y sobre las dificultades que enfrentan, sobre todo porque ellas mismas se ponen de pie y cuentan sus experiencias. En Perú, los medios de comunicación señalaron el rol fundamental de los mercados callejeros en la cadena alimentaria urbana –algo que el equipo de WIEGO en Lima ha planteado continuamente a los medios nacionales– y a muchos finalmente se les permitió reabrir. En Senegal, WIEGO apoyó a las organizaciones de personas trabajadoras en empleo informal para que hablaran públicamente contra su estigmatización como propagadoras de la COVID-19. En Sudáfrica, las organizaciones de residentes, que anteriormente habían pedido una acción agresiva contra las personas recicladoras, ahora reconocen la importancia de su trabajo.

Recepción de transferencias de efectivo

El trabajo de incidencia a favor de las transferencias de dinero o de subvenciones para las personas trabajadoras en empleo informal afectadas por la pandemia tuvo éxito en Perú, Ghana y Sudáfrica. WIEGO apoyó esto a través de la difusión en los medios de comunicación y la articulación de las necesidades de las personas trabajadoras.

Solidaridad entre los sectores

Al comienzo de la pandemia, WIEGO organizó una reunión de redes regionales y mundiales de personas trabajadoras en empleo informal. Desde entonces, se han celebrado reuniones semanales (ahora quincenales) que han aumentado significativamente la solidaridad intersectorial, un elemento crucial para la construcción

de movimientos. Como resultado de ello, las redes han colaborado en varias actividades importantes, tales como la declaración conjunta del Primero de Mayo, en la que presentaron una [plataforma mundial de reivindicaciones](#), y la preparación de una plataforma común de reivindicaciones para la Conferencia Internacional del Trabajo.

Fortalecimiento de las comunicaciones

En una serie de seminarios web sobre [la voz de las personas trabajadoras](#) –que fueron posibles gracias a la interpretación en varios idiomas–, WIEGO proporcionó un espacio de intercambio en el que las organizaciones de personas trabajadoras y las redes de personas trabajadoras en empleo informal pudieron aprender unas de otras e intercambiar experiencias. Hablaron sobre políticas innovadoras, incidencia y organización durante la crisis, así como de respuestas políticas positivas. También se debatieron las intervenciones dirigidas por las organizaciones de personas trabajadoras para apoyar a las que personas en empleo informal durante la pandemia.

La pandemia contribuyó al desarrollo de nuevas estructuras de comunicación y al fortalecimiento de las existentes, para que las organizaciones de personas trabajadoras en empleo informal pudieran monitorear el impacto de la COVID-19 y compartir noticias con sus integrantes. Se crearon sistemas de tecnología de la información para ayudarlas a entrar en los programas de ayuda y, además, aumentar el uso de plataformas y herramientas en línea que permitiesen la comunicación virtual. Las organizaciones también utilizaron plataformas de financiamiento colectivo y crearon sistemas para la distribución de alimentos entre sus integrantes.

Principales programas de WIEGO



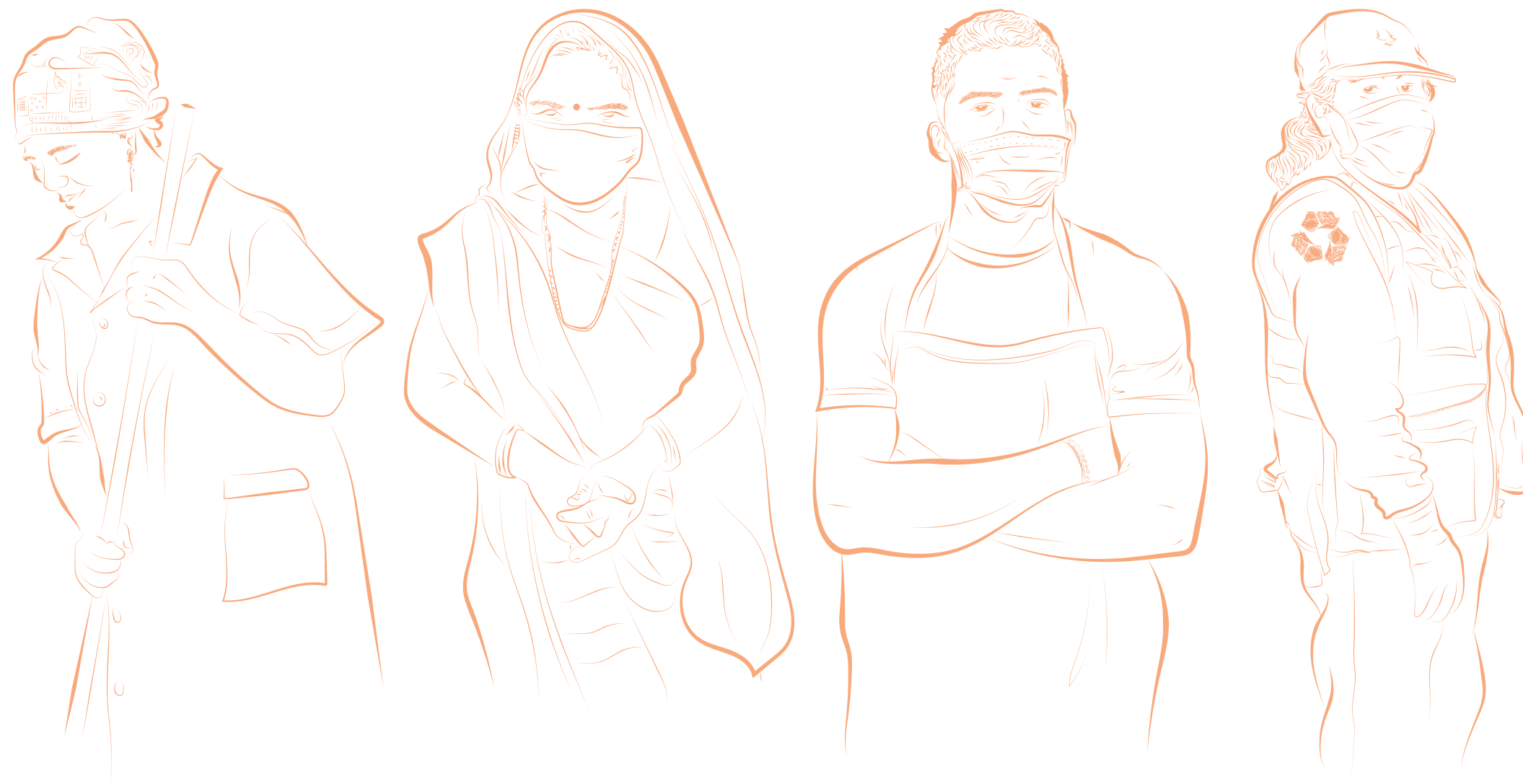
Derecho

El **Programa de Derecho** busca el reconocimiento, la inclusión y la protección de los derechos y del trabajo de las personas trabajadoras en empleo informal en los instrumentos internacionales y en las leyes y reglamentaciones de los ámbitos local y nacional. Desarrolla, además, la capacidad de dichas personas trabajadoras y sus organizaciones para usar las leyes a fin de luchar por medios de subsistencia y derechos laborales seguros.



Protección Social

Las personas trabajadoras en empleo informal necesitan protecciones sociales que las resguarden y que mitiguen los riesgos que sufren sus ingresos, además de ayudarlas a recuperarse después de un suceso o crisis. El **Programa de Protección Social** se dedica a ayudar a las personas trabajadoras en empleo informal para que tengan acceso a estos derechos.



Organización y Representación

El **Programa de Organización y Representación** colabora con las organizaciones de personas trabajadoras en empleo informal para desarrollar su capacidad organizativa y de liderazgo, vincularse entre ellas y alinearse con organizaciones aliadas en la lucha para mejorar las condiciones laborales de sus integrantes.



Estadísticas

El **Programa de Estadística** colabora con organismos oficiales de estadística, especialistas de la estadística y organizaciones de personas trabajadoras en empleo informal para desarrollar estadísticas nacionales oficiales que visibilicen la magnitud y la importancia de la economía informal y la situación de quienes trabajan en ella. Esto les proporciona a las personas formuladoras de políticas, investigadoras y defensoras de la causa datos sobre el número y las características de las personas trabajadoras de los sectores que son el foco de trabajo de WIEGO. El programa participa en debates de alto nivel para promover el uso de las definiciones y los métodos estadísticos internacionales oficiales para medirla economía informal y trata de integrarla en las estadísticas oficiales a nivel nacional, regional e internacional.



Políticas Urbanas

Mediante el trabajo con dirigentes de personas trabajadoras en empleo informal, con personas formuladoras de políticas y con urbanistas, el **Programa de Políticas Urbanas** se esfuerza para ayudar las personas que viven en situación de pobreza en las ciudades a conseguir mejores ingresos, lugares más seguros donde vivir y trabajar y la capacidad para negociar beneficios sostenibles en las políticas y prácticas urbanas.

El apoyo de WIEGO a las personas trabajadoras del hogar

Conozcamos a Pratimá

Una trabajadora del hogar que estuvo sin trabajo durante tres meses durante estricto aislamiento social obligatorio en Delhi.

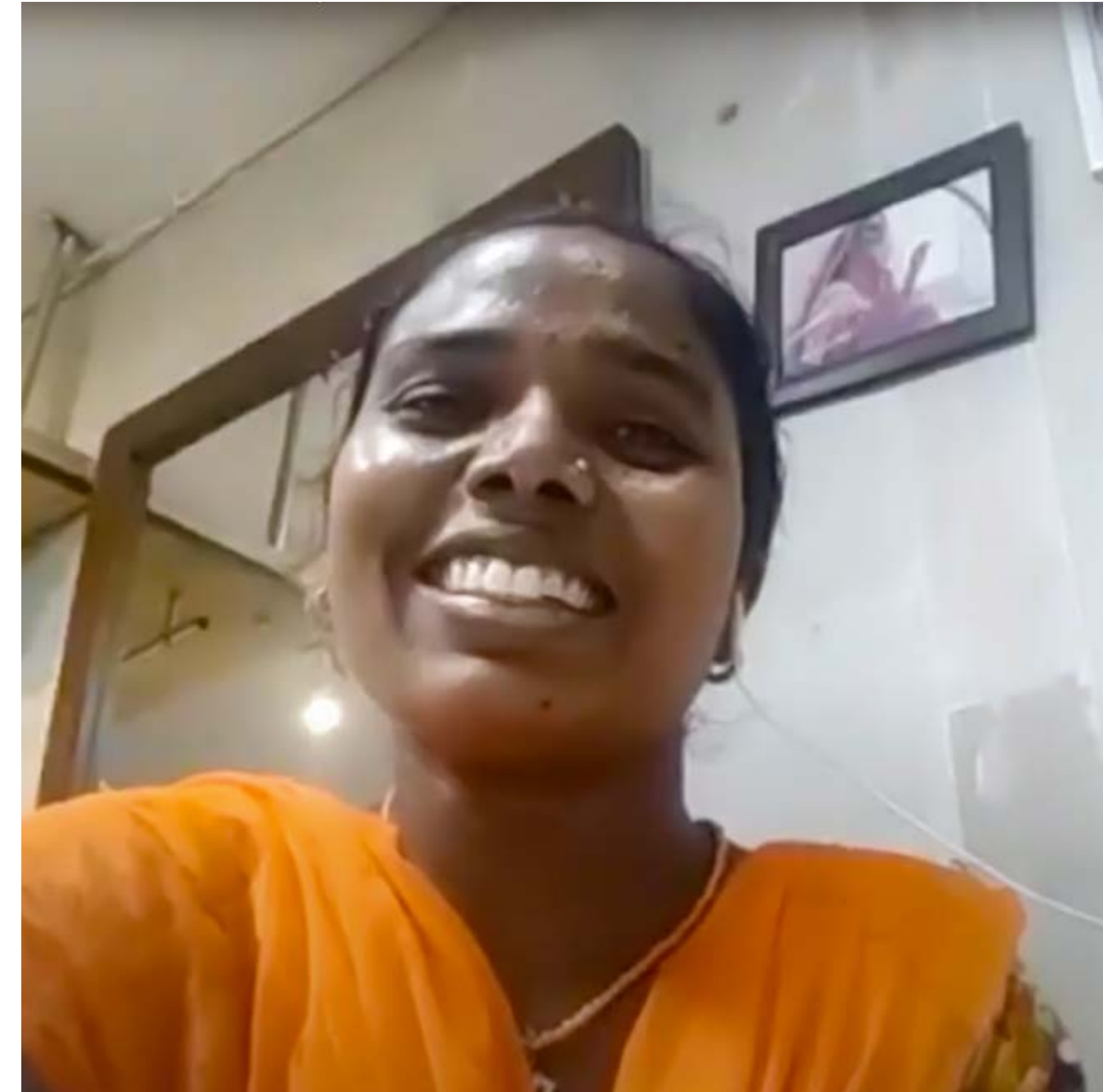
Pratimá solía trabajar en cuatro hogares diferentes para mantener a su hijo, a su madre y a su hermano, que viven con ella. Durante tres meses de estricto aislamiento social obligatorio, Pratimá no trabajó en absoluto. Mientras que dos familias siguieron pagándole, otra solo le pagó la mitad y la cuarta dejó de hacerlo.

“Durante esos tres meses, la vida fue muy difícil. Todo lo que ganamos lo utilizamos para el funcionamiento de nuestro hogar, así que, cuando empezó el aislamiento, no teníamos ahorros”.

En noviembre, Pratimá seguía trabajando solo en dos hogares, en lugar de los cuatro anteriores a la pandemia.

“Algunas personas empleadoras nos piden que hagamos trabajos fuera de casa o que vayamos a comprar verduras. Corremos un mayor riesgo de infección al salir a la calle; tenemos comezón en las manos y los pies todo el tiempo de tanto tener que desinfectarnos cada vez que entramos en las casas.”

Su madre, que también es trabajadora del hogar, aún no ha podido volver a trabajar. Como consecuencia, los ingresos totales de su hogar se han reducido a la mitad. Para comer, reciben raciones básicas, como aceite, legumbres, harina, arroz y especias, de la [Asociación de Mujeres Autoempleadas \(SEWA\)](#) y también compran a crédito en una tienda.



Pratimá Das, una trabajadora del hogar asociada a SEWA Delhi.

Foto: SEWA

El apoyo de los programas de WIEGO a las trabajadoras del hogar



Derecho

El Programa de Derecho refuerza la capacidad de las redes regionales y mundiales de organizaciones de personas trabajadoras en empleo informal brindando información técnica para apoyar sus estrategias y su incidencia, incluida la respuesta a la COVID-19. Entre marzo y noviembre de 2020, el Programa de Derecho recopiló, cotejó y analizó las leyes y reglamentos adoptados por 85 países en respuesta a la COVID-19, con un enfoque especial en las personas vendedoras ambulantes y las trabajadoras del hogar. El análisis para estas últimas se centró en hallar si los Gobiernos las reconocieron como trabajadoras esenciales y cómo lo hicieron; si las protegieron contra los despidos y, de ser el caso, de qué manera; si instauraron obligaciones para quienes las emplean, en materia de salud y seguridad; y si las incluyeron en las medidas de asistencia social, de protección social y de estímulos.



Protección Social

WIEGO trabaja continuamente con la Federación Internacional de Trabajadores del Hogar (FITH) para elevar el perfil de la protección social entre sus integrantes. El Programa de Protección Social recaudó fondos y diseñó una encuesta sobre protección social entre los miembros de la FITH que ayudó al Sindicato Nacional de Trabajadoras del Hogar de Bangladesh y a su homólogo en Nagaland, India, a reflexionar sobre sus prioridades de protección social y a comprender las necesidades de sus integrantes.



Organización y Representación

WIEGO ha apoyado a la Federación Internacional de Trabajadoras del hogar (FITH) para que sea reconocida como un socio relevante a nivel europeo. Los sindicatos europeos –la Federación de Sindicatos de la Alimentación, la Agricultura y el Turismo (EFFAT) y UNI Europa– y las organizaciones patronales –Federación Europea de Servicios a las Personas (EFSI) y la Federación Europea de Empleo Familiar (EFFE)– publicaron una declaración conjunta acerca del impacto de la pandemia en las trabajadoras del hogar en 2020 y otra más exigiendo su acceso prioritario a las vacunas contra la COVID-19. Por primera vez, tras el compromiso de WIEGO y de la FITH, se reconoció abiertamente el apoyo de la FITH a las declaraciones.



Estadística

Las notas estadísticas del programa ofrecen información sobre todos los sectores de WIEGO, incluidas las trabajadoras del hogar, lo que les da visibilidad a nivel nacional e internacional. En dos notas de reciente publicación se ofrecen tabulaciones sobre las personas trabajadoras en empleo informal, incluidas las trabajadoras del hogar, [en India, en zonas urbanas de India y en Delhi](#), así como en [México, en zonas urbanas de México y en Ciudad de México](#). Estas herramientas son esenciales para la planificación y el trabajo de incidencia.



Políticas Urbanas

Para descifrar las dificultades, la injusticia y la posibilidad de transformación de nuestro sistema económico, puestas al descubierto por la pandemia, el Programa de Políticas Urbanas presenta el [Estudio sobre la crisis de la COVID-19 y la economía informal](#), dirigido por WIEGO. Junto con las organizaciones de personas trabajadoras, WIEGO recoge las experiencias de las personas trabajadoras en empleo informal, incluidas las trabajadoras del hogar, en doce ciudades. El estudio descubrió que, entre estas últimas, las trabajadoras no residentes tenían más probabilidades de enfrentarse al desempleo, mientras que las residentes sufrían el deterioro de las condiciones laborales y de empleo.

El apoyo de WIEGO a las personas trabajadoras en domicilio

Conozcamos a Chevonne

Motivó a las personas trabajadoras textiles de su comunidad en Ciudad del Cabo, Sudáfrica, para que realizaran trabajos alternativos durante la pandemia.

Cuando se impusieron las restricciones por la pandemia de la COVID-19, a principios de 2020, y se agotaron todos los pedidos de ropa, no hubo ayuda por parte del Gobierno para Chevonne ni para las mujeres de su familia y de su comunidad que cosían con ella.

“Pasamos ocho semanas en casa sin pedidos, pasamos de estar muy ocupadas a no tener nada. Todo se calmó. No era solo mi familia, éramos todas nosotras... paralizadas y sin nada que hacer”.

“Pensé ‘tengo que hacer algo’, así que busqué en viejos armarios y encontré algunas bolsas con material y luego llamé a las chicas. Les dije: ‘vengan y tomen lo que necesiten y hagan faldas, pijamas, mascarillas’. Así al menos tenían algo para vender – aunque fuera muy barato– o para vestir a sus hijos. Eso les levantó un poco el ánimo”.

Las trabajadoras en domicilio de la industria textil son el eslabón más vulnerable y explotado de la cadena de suministro, en gran medida porque su papel como trabajadoras no es reconocido. Aunque quería trabajar, Chevonne rechazó dos pedidos que le ofrecieron.

“Un hombre me llamó por teléfono y me ofreció un encargo para hacer mascarillas por 1,50 rands [0,09 dólares americanos] por pieza y le dije que no. Eso es esclavitud. No”.



Cuando trabaja hasta altas horas de la noche, Chevonne utiliza esta máquina de coser en una pequeña habitación de su casa.

Foto: Bronwen Dachs Muller

El apoyo de los programas de WIEGO a las personas trabajadoras en domicilio



Derecho

WIEGO busca influir en las principales organizaciones de la sociedad civil que se relacionan con las marcas y los procesos políticos para que estos incluyan a las personas trabajadoras en domicilio en sus estrategias. En 2020, junto con las organizaciones de personas trabajadoras en empleo informal y la Alianza por un Salario Mínimo en Asia (*Asia Floor Wage Alliance, AFWA*), el Programa de Derecho hizo un llamamiento a las marcas mundiales para que extiendan una Contribución Única de Ayuda a todas las personas trabajadoras textiles en sus cadenas de suministro. El Programa de Derecho, junto con el de Organización y Representación, también apoyó a las organizaciones de personas trabajadoras en domicilio facilitando información para un proceso legislativo inédito de la UE que busca obligar a las empresas de la UE a llevar a cabo una diligencia debida en materia de derechos humanos y medio ambiente en sus cadenas de suministro. Como resultado, doce organizaciones de personas trabajadoras en domicilio de diez países de Asia del Sur y del Sureste elaboraron y presentaron una plataforma de reivindicaciones a la Comisión Europea.



Protección Social

El Programa de Protección Social tiene como objetivo mejorar el conocimiento y las capacidades estratégicas de las organizaciones de personas trabajadoras en empleo informal, incluidas las mujeres dentro de esas organizaciones, para alzar su voz, participar directamente y comprometerse en la construcción de alianzas a favor de la protección social. La nota informativa de WIEGO titulada "Violencia y empleo informal", encabezada por el equipo de Protección Social de WIEGO, muestra cómo las personas trabajadoras en empleo informal, incluidas las trabajadoras en domicilio, pueden utilizar el Convenio de la OIT sobre la violencia y el acoso (n.º 190) y la Recomendación adjunta (n.º 206) para traer la atención a la violencia doméstica que sufren en sus hogares y lugares de trabajo. Los domicilios particulares en los que operan las trabajadoras del hogar y las personas trabajadoras en domicilio se consideran lugares de trabajo de alto riesgo debido al aislamiento que padecen dichas personas.



Organización y Representación

La voz colectiva es fundamental para mejorar los ingresos, las condiciones laborales y la situación de las personas trabajadoras en empleo informal, especialmente de las mujeres, cuyas voces no suelen ser atendidas por quienes toman las decisiones que afectan a sus vidas. Las personas trabajadoras adquieren conocimientos, habilidades, confianza y solidaridad para cambiar esta situación gracias a organizaciones de base de miembros (OBM) sólidas y democráticas, creadas y dirigidas por ellas. Este año, como resultado del apoyo del programa a la creación de organizaciones, se fundaron HomeNet Internacional y HomeNet Kenia.



Estadística

Los datos específicos de cada país sobre las personas trabajadoras en domicilio no suelen estar disponibles y WIEGO lleva mucho tiempo trabajando para cambiar esta situación. Este año, el Programa de Estadística, en colaboración con la Organización Internacional del Trabajo y HomeNet Internacional, preparó la primera nota a nivel mundial con estimaciones comparables entre países para las personas trabajadoras en domicilio por regiones geográficas y nivel de ingresos por país. Junto con las notas estadísticas relativas a las personas trabajadoras en domicilio de Bangladesh, India y Paquistán, dicha nota contribuyó al congreso fundacional de HomeNet Internacional. Estas notas han sentado las bases y creado interés alrededor de las subsecuentes notas estadísticas planeadas para países de otras regiones, como América Latina y África subsahariana.



Políticas Urbanas

Para desentrañar las penurias y la injusticia de nuestro sistema económico puestas al descubierto por la pandemia, así como las posibilidades de transformación, el Programa de Políticas Urbanas acoge el Estudio sobre la crisis de la COVID-19 y la economía informal que dirige WIEGO. Junto con las organizaciones de personas trabajadoras, ponemos atención en las experiencias de las personas trabajadoras en empleo informal en 12 ciudades. HomeNet del Sur de Asia (HNSA) y HomeNet Tailandia utilizaron el cuestionario de la encuesta del estudio sobre la COVID-19 para realizar un estudio más profundo sobre las personas trabajadoras en domicilio en otras 17 ciudades, lo cual aumentará nuestra comprensión de los desafíos que enfrentan durante la pandemia.

El apoyo de WIEGO a las personas vendedoras ambulantes y a las personas comerciantes de mercado

Conozcamos a Christiana

Sus responsabilidades en el cuidado infantil aumentaron durante la pandemia, lo que afectó a su capacidad para trabajar en el mercado de Accra, en Ghana.

Christiana comercia con ropa de segunda mano y tiene cuatro niños pequeños. Durante el aislamiento social obligatorio, no pudo ir al mercado a vender tan a menudo como hubiera deseado, porque sus hijos estaban en casa sin ir a la escuela.

“Al principio, solo tenía que cocinar una vez al día porque los niños comían en la escuela, pero ahora tengo que darles de comer tres veces al día.”

“Además, no puedo ir al mercado todos los días porque mis hijos están en casa y necesitan atención”.

El [estudio de WIEGO en 12 ciudades](#) ha demostrado que las trabajadoras en empleo informal que declaran un aumento de sus responsabilidades de cuidados –incluyendo la cocina, la limpieza, el cuidado infantil y de personas enfermas o mayores– trabajan menos días y ganan menos que otras personas que trabajan en la economía informal. Especialmente entre las personas vendedoras ambulantes, las mujeres se enfrentan a un aumento significativamente mayor del trabajo de cuidados que los hombres.

En Accra, Ghana, las vendedoras ambulantes, como Christiana, tuvieron dificultades relacionadas con el cuidado infantil y la capacidad para mantener sus medios de subsistencia. Las trabajadoras que experimentaron un aumento de las responsabilidades de cuidados son más propensas a pedir dinero prestado, recurrir a sus ahorros o vender sus pertenencias para mantener a sus familias. Más allá de la pérdida inmediata de ingresos, esta tendencia apunta a la profundización de la pobreza y las desigualdades de género en los hogares con personas dependientes que requieren cuidados.



Christiana trabajando en el mercado de Accra, en Ghana.

Foto: WIEGO

El apoyo de los programas de WIEGO a las personas vendedoras ambulantes y comerciantes de mercado



Derecho

La pandemia ha supuesto un duro golpe económico para el continente africano. El Programa de Derecho analizó las leyes relativas a la COVID-19 de 41 países africanos de habla inglesa, francesa y portuguesa, desde el punto de vista del comercio informal.

[La publicación](#) en la que se informan las conclusiones considera las implicaciones de estas leyes para la continuidad del trabajo de las personas comerciantes en empleo informal, así como el diálogo social, la relación con los Gobiernos y las medidas para prevenir la propagación de la COVID-19. La investigación se utilizará para brindar capacitación en línea y desarrollar capacidades para las organizaciones de personas trabajadoras en empleo informal y se ha puesto a disposición de una amplia variedad de partes interesadas. El proyecto está implementándose junto con el Programa de Protección Social de WIEGO.



Protección Social

El programa elaboró una serie de notas informativas para analizar las [respuestas a la COVID-19 en materia de protección social](#), a partir de la base de datos de WIEGO correspondiente, con el fin de apoyar a los movimientos en sus esfuerzos de incidencia para extender la protección social a las personas trabajadoras en empleo informal en este período de crisis. Varios donantes y organizaciones de personas trabajadoras en empleo informal se han basado en estas notas informativas, incluso para la incidencia. Por ejemplo, StreetNet Internacional las usó en su presentación ante la Plataforma Mundial por el Derecho a la Ciudad (GPR2C) y la influyente nota informativa de la Organización Internacional del Trabajo, “Foco en la Protección Social”, incluyó la contribución de WIEGO que se basaba en una de dichas notas.



Organización y Representación

Desde el comienzo del aislamiento social obligatorio coyuntural a la COVID-19 en Sudáfrica, en marzo de 2020, las personas vendedoras ambulantes no pudieron reunirse y quedaron muy aisladas unas de otras. WIEGO apoyó la organización de reuniones mensuales virtuales de este grupo en las nueve provincias del país, con las que han creado una interacción regular y han mejorado la coordinación entre las personas trabajadoras, lo cual les permitió estar al tanto de lo que ocurre en las diferentes provincias.



Estadísticas

Nuestra Nota estadística sobre [las zonas urbanas de Tailandia](#), que incluía datos relativos a todas las personas trabajadoras en empleo informal, incluidas las vendedoras ambulantes y las comerciantes de mercado, sirvió para que el Centro de Diseño y Desarrollo Urbano (UDDC) mejorase la planificación urbana a fin de dar cabida al número de personas vendedoras ambulantes y convencer al gobernador de Bangkok para que dichas personas puedan volver a la vía pública. La nota también fue útil para que HomeNet Tailandia solicitase el apoyo de la Oficina de la Comisión Nacional de Salud (NHCO) con objeto de facilitar una política pública para las personas vendedoras ambulantes en Bangkok. La NHCO aceptó discutir el asunto, con base en nuestras cifras, con otras partes interesadas debido al gran número de personas afectadas.



Políticas Urbanas

En julio de 2020, el Centro de Recursos Jurídicos de Sudáfrica utilizó los *Lineamientos sanitarios de WIEGO* para las personas vendedoras ambulantes en un juicio para conseguir la reapertura de los mercados en Ciudad del Cabo. Estos lineamientos sanitarios ayudaron a demostrar que las personas comerciantes se toman en serio las preocupaciones de salud, incluidas las relacionadas a la COVID-19. La sentencia a favor del Centro les permitió volver al trabajo. Los lineamientos fueron elaborados de la mano de profesoras y profesores de salud en el lugar de trabajo, de especialistas en seguridad alimentaria, de Asiye eTafuleni –una ONG que apoya a las personas comerciantes en empleo informal de Sudáfrica– y la dirigencia de las personas comerciantes.

El apoyo de WIEGO a las personas recicladoras

Conozcamos a Jennifer, de Belo Horizonte, en Brasil

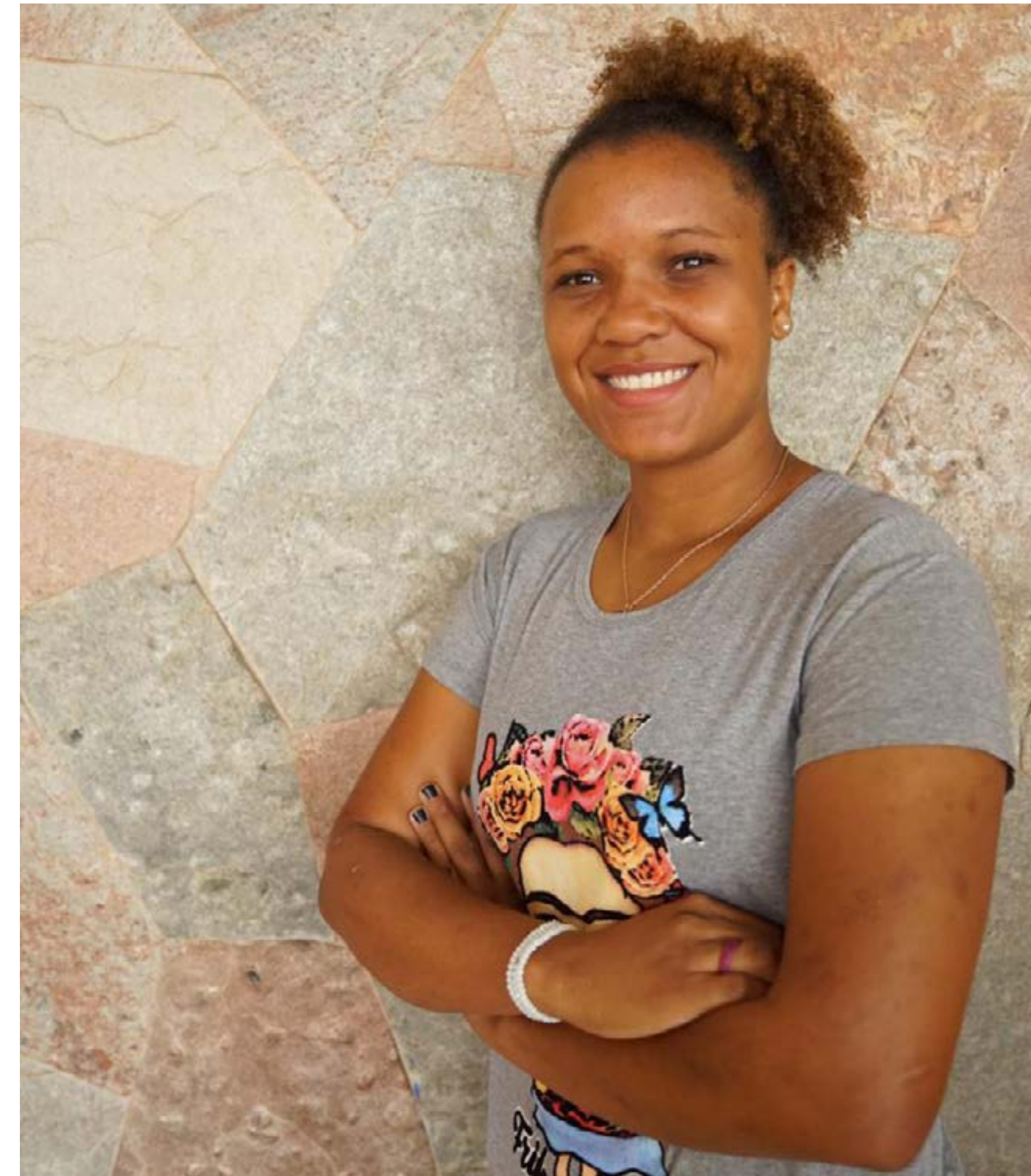
Tiene 25 años y lleva toda la vida dedicada a la gestión de residuos.

“Soy negra, joven y recicladora. Desde los 16 años, trabajo en ASCITO, una asociación de personas recicladoras de la ciudad de Itabirito -un pueblo de la región metropolitana de Belo Horizonte, en el sureste de Brasil-.”

“La gestión de residuos siempre ha estado presente en mi vida de diferentes formas. Cuando era pequeña, mis hermanos y yo solíamos ir al vertedero de Ribeirão das Neves con nuestra madre para ayudarla a recolectar materiales reciclables, porque con más manos trabajamos reducíamos nuestras posibilidades de pasar hambre.”

“Incluso en aquel momento, ASCITO ya era parte del Movimiento Nacional de Catadores (MNCR) y, por lo tanto, las personas recicladoras siempre participaban en las discusiones y luchas relacionadas con nuestra causa. Fue entonces cuando me di cuenta de que podía ayudarlas contribuyendo a la representación política del grupo. A través de los vínculos que desarrollé con otras personas recicladoras, me sentí empoderada”.

*Con el apoyo de WIEGO, [As Bonitas](#) [Las bonitas] nació en 2012. Bonitas hace referencia al lema portugués *mulher bonita é mulher que luta* [“mujer bonita es la que lucha”]. Desde el principio, [WIEGO y As Bonitas](#) han organizado talleres sobre cuestiones de género y, a pesar de las dificultades de la COVID-19, se ha elaborado [un plan de acción de género para 2021-2023](#).*



Jennifer.

Foto: Lina Mintes

El apoyo de los programas de WIEGO a las personas recicladoras



Derecho

Cuando el relleno sanitario de Kpone, en Accra, Ghana, fue desmantelado repentinamente y sin consulta en junio de 2020, fue un gran choque para los cientos de personas recicladoras que dependen de su trabajo en el lugar para sobrevivir y alimentar a sus familias. El Programa de Derecho involucró a *Advocates for Community Alternatives* [Defensores de Alternativas Comunitarias] para apoyar a la Asociación de Personas Recicladoras de Kpone cuando esta llevó a la atención del Banco Mundial con el incumplimiento por parte del Gobierno de las políticas de protección del Banco, que exigían la realización de consultas y el desarrollo de un plan de restauración de los medios de subsistencia. El Banco Mundial terminó por no asumir su responsabilidad de protección y actualmente las personas recicladoras abogan ante el Gobierno para conseguir contratos de gestión de residuos, financiación e infraestructura que les permitan operar como una cooperativa independiente en la cadena de valor de los residuos.



Protección Social

El podcast del programa [Economía Informal: Protección Social](#) es una fuente de información accesible que concientiza sobre la investigación y los debates acerca de la protección social de las personas trabajadoras en empleo informal, incluidas las recicladoras. Este año ha tratado temas como el ingreso básico universal, las necesidades de protección social para las personas trabajadoras mayores y el impacto de la pandemia en las personas trabajadoras en general. Socialprotection.org –la principal plataforma web para la difusión de recursos relativos a la protección social– presentó el trabajo de protección social de WIEGO en Lima después que lo discutiéramos en nuestro podcast.



Organización y Representación

El [Proyecto Reducción de Residuos en Ciudades Costeras](#) de WIEGO asiste a las organizaciones de personas recicladoras para evitar que los residuos contaminen los océanos; ello, mejorando las capacidades de dichas organizaciones para que las municipalidades las integren por completo en la gestión de residuos sólidos. En septiembre de 2020, Mangaluru, en India, emitió tarjetas de identificación profesional para 156 personas recicladoras como resultado del listado realizado en el marco del proyecto. Se trata de un claro reconocimiento por parte del Estado de la pertenencia de las personas recicladoras en empleo informal a la infraestructura de gestión de residuos sólidos de la ciudad. Las tarjetas de identificación también les permiten a estas personas satisfacer las condiciones para ciertas prestaciones sociales, como el seguro médico, y las habilita a abrir una cuenta bancaria.



Estadística

En las estadísticas nacionales e internacionales, hay particularmente pocos datos sobre las personas recicladoras, en relación a otros grupos de personas trabajadoras en empleo informal, sobre las que WIEGO preparó notas estadísticas. Dichas notas incluyen a las personas recicladoras [en India, en las zonas urbanas de India y en Delhi](#), y en México, en las [zonas urbanas de México y Ciudad de México](#). Esto afirma la importancia de la recopilación continua de datos, que hace posible la tabulación de estas personas trabajadoras.



Políticas Urbanas

El Programa de Políticas Urbanas apoya a las personas trabajadoras en empleo informal en sus esfuerzos por transformar los sistemas urbanos, entre otras formas, visibilizando más a las personas recicladoras en debates importantes. Marli Beraldo, lideresa de la asociación Acamares de Minas Gerais, en Brasil, participó en un seminario web organizado por la Fundación Nacional de Salud de Brasil sobre las repercusiones de la COVID-19. Dio parte de los efectos económicos y de salud que experimentaron las personas recicladoras durante la pandemia. La invitación fue el resultado de las continuas interacciones de WIEGO con la Fundación sobre el [trabajo relacionado a la COVID-19](#).

El apoyo de los equipos de Ciudades Focales de WIEGO a las personas trabajadoras en empleo informal

El enfoque de Ciudades Focales de WIEGO apoya a las organizaciones de personas trabajadoras en empleo informal para que entablen relaciones con autoridades del Gobierno con el fin de garantizar leyes y reglamentaciones más inclusivas, mejores servicios urbanos y una voz en los procesos de planificación y elaboración de políticas urbanas. Las cinco Ciudades Focales de WIEGO son Accra (Ghana), Dakar (Senegal), Delhi (India), Lima (Perú) y Ciudad de México (México).

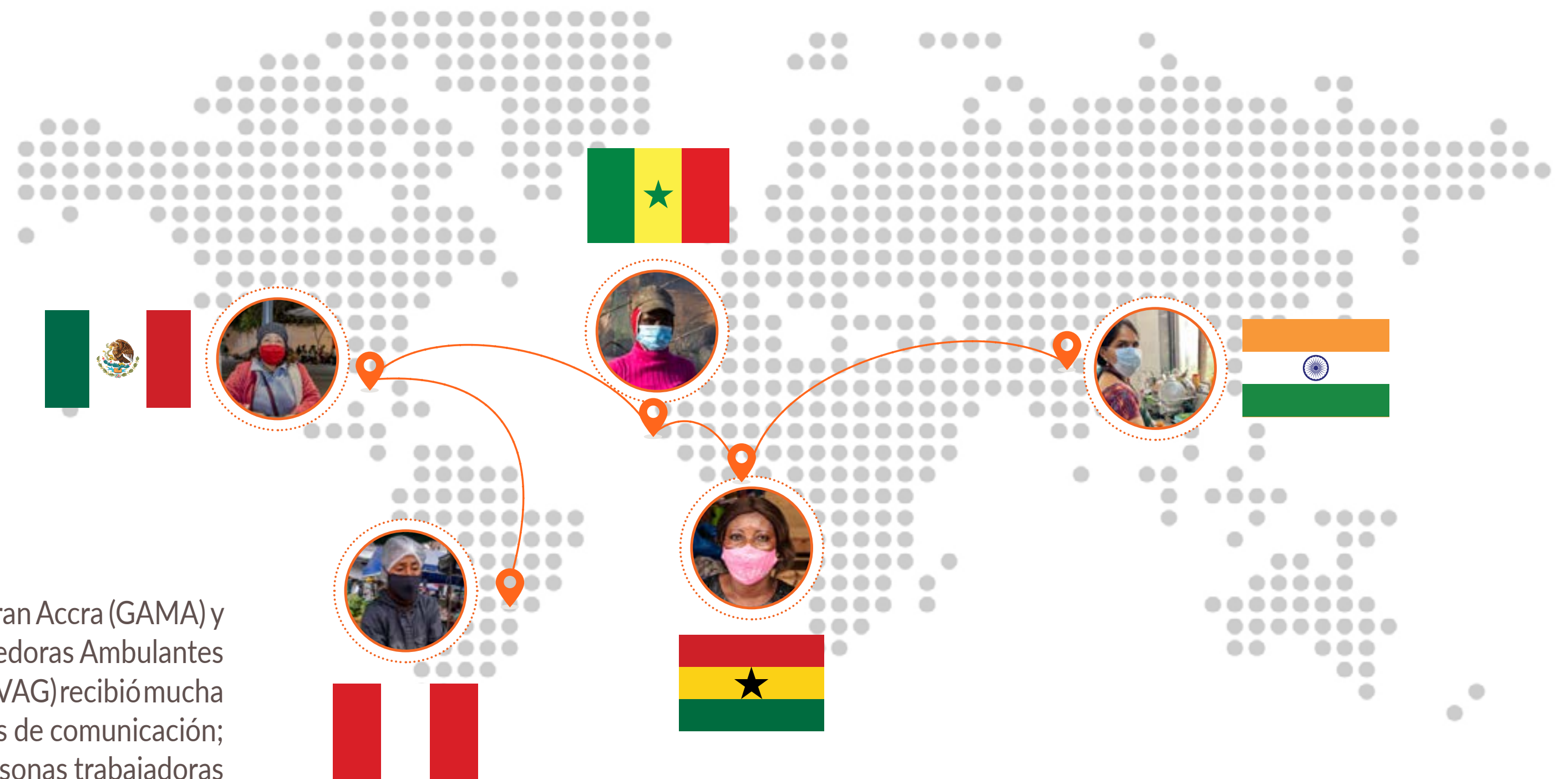


Accra, Ghana

El equipo trabaja con **personas comerciantes de mercado, vendedoras ambulantes, recicladoras y kayayei o estibadoras de mercado.**

Tras un incendio en un centro comercial, WIEGO se puso en contacto con la dirigencia de las personas trabajadoras para conocer el alcance del impacto que tuvo este suceso en las personas comerciantes en empleo informal y ofrecerles apoyo con una declaración que exigiese una respuesta de las autoridades. La declaración conjunta de la

Asociación de Mercados de la Gran Accra (GAMA) y la Asociación de Personas Vendedoras Ambulantes en Empleo Informal de Ghana (IHVAG) recibió mucha atención por parte de los medios de comunicación; fue una oportunidad que las personas trabajadoras aprovecharon para reiterar su reivindicación de un entorno de trabajo seguro y protegido. A raíz de la declaración, la Junta Nacional de Pequeñas Industrias (NBSSI) acordó aumentar el número de personas beneficiarias de un programa de apoyo en el marco de la COVID-19, aunque el apoyo ha sido limitado.

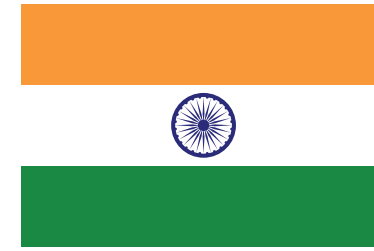




Dakar, Senegal

El equipo trabaja con **personas productoras en domicilio, vendedoras ambulantes y de mercado, recicladoras, conductoras de taxis, lavanderas, carpinteras y trabajadoras de la construcción.**

WIEGO trabaja para asegurar los medios de subsistencia de las personas recicladoras en el proceso del eventual cierre del vertedero de Mbeubeuss. En colaboración con aliados estratégicos, WIEGO trabaja para fortalecer la capacidad de Bokk Diom –la asociación de personas recicladoras de Mbeubeuss– para defender los derechos e intereses de sus miembros en tanto personas trabajadoras. Las personas dirigentes de Bokk Diom piden actualmente que las autoridades rindan cuentas de la protección de sus medios de subsistencia y exigen su inclusión en el proyecto. En marzo de 2021, Bokk Diom inició el proceso para convertirse en sindicato. Junto con la Organización Internacional del Trabajo y WIEGO, Bokk Diom trabajó en el desarrollo de dos estudios de viabilidad para la creación de una cooperativa, identificando áreas potenciales en las que podrían participar dentro de la cadena de gestión de residuos.



Delhi, India

El equipo trabaja con **personas trabajadoras del hogar, trabajadoras en domicilio, vendedoras ambulantes y recicladoras.**

En Delhi, WIEGO se unió a una coalición diversa de organizaciones aliadas que formaron la [Campaña Main Bhi Dilli \[Yo también soy Delhi\]](#) para defender la necesidad de un enfoque más participativo e inclusivo para el próximo plan maestro de Delhi, que establece el tono para el desarrollo de la ciudad para los próximos 20 años. Como resultado de los esfuerzos de la campaña, la ciudad abrió su proceso de consulta pública más inclusivo hasta el momento –aceptando por primera vez los aportes de la ciudadanía al plan maestro antes de la publicación de un anteproyecto y no después–.



Lima, Perú

El equipo trabaja con **personas trabajadoras del hogar, trabajadoras en domicilio, vendedoras ambulantes, “canillitas” o personas vendedoras de periódicos y estibadoras.**

Las restricciones coyunturales a la COVID-19 en Perú fueron de las más estrictas y prolongadas del mundo. Las personas trabajadoras en empleo informal no pudieron ir a trabajar durante casi cuatro meses. Nuestro equipo en Lima trabajó estrechamente con organizaciones de base de miembros, autoridades del Gobierno y medios de comunicación para abogar por subvenciones en efectivo para las personas trabajadoras independientes. Al comienzo de la pandemia, el Gobierno nacional otorgaba ayudas en efectivo a los hogares clasificados en situación de pobreza o de “extrema pobreza”, pero los directorios urbanos no estaban actualizados y la mayoría de las personas trabajadoras en empleo informal no pudieron recibir el beneficio. Un par de semanas después de comenzada la labor de incidencia de WIEGO, se aprobó un subsidio en efectivo para las personas trabajadoras independientes que mejoró el alcance de los subsidios en efectivo para incluir a muchas personas trabajadoras en empleo informal.



Ciudad de México, México

El equipo trabaja con **personas trabajadoras del hogar, vendedoras ambulantes, recicladoras y trabajadoras no asalariadas, incluyendo mariachis, personas vendedoras de café, lustradoras de calzado y organilleras.**

Mediante la campaña “Rifados de la Basura”, que lanzó WIEGO en abril de 2020, las personas recicladoras trajeron la atención de los medios de comunicación a sus condiciones de trabajo y ganaron mayor visibilidad y reconocimiento por parte de responsables del Gobierno y del público. La Comisión de Derechos Humanos de la Ciudad de México emitió un comunicado de prensa poco después del inicio de la campaña, instando al Gobierno de la Ciudad de México a proteger a las personas recicladoras en empleo informal debido a los altos riesgos que enfrentaban en la crisis de la COVID-19, incorporando con ello dos de las demandas centrales de la campaña de WIEGO.

Mejora de la accesibilidad de nuestro trabajo

Hacer que nuestra investigación esté disponible en **formatos accesibles** y difundirla en varios canales y en una amplia **variedad de idiomas** contribuye a crear un entorno inclusivo en el que las personas trabajadoras puedan utilizar nuestros materiales para informar sobre su trabajo de incidencia. En este último año, nuestro nuevo **sitio web trilingüe**, los mensajes cada vez más visuales en las redes sociales y la difusión en los medios de comunicación a cargo de **un equipo de prensa especializado** han contribuido a mejorar la accesibilidad.

Estas estrategias se utilizaron, por ejemplo, para la difusión del [estudio de WIEGO de doce ciudades](#), realizado en colaboración con organizaciones de personas trabajadoras en empleo informal, el cual evalúa el impacto de la crisis de la COVID-19 en grupos específicos de personas trabajadoras y sus hogares. Los resultados y productos del estudio han sido ampliamente compartidos por los donantes y organizaciones internacionales multilaterales, así como por las personas trabajadoras, quienes lo han utilizado en su trabajo de incidencia a favor de mejores condiciones y derechos laborales durante la pandemia.

Solo en Perú, los resultados del estudio aparecieron en 80 noticias y entrevistas. Los ministerios de Trabajo y de Producción de ese país tomaron medidas, basados en una recomendación del estudio, para que las personas trabajadoras en empleo informal pudiesen tener acceso a pequeños créditos. Asimismo, tras una sesión parlamentaria pública sobre el clima en la que se presentaron los resultados, el Gobierno municipal de Lima designó esenciales a las personas recicladoras en empleo informal. La principal publicación en línea de la OIT, la *Revista Internacional del Trabajo*, aceptó publicar dos artículos de WIEGO sobre los resultados del estudio. Varios medios de comunicación de todo el mundo informaron los impactos de la crisis en las personas trabajadoras en empleo informal tras recibir un comunicado de prensa de WIEGO.

El Programa de Derecho encargó la elaboración de **materiales atractivos** para el proyecto Personas Recicladoras y Derechos Humanos, cuyo objetivo es mejorar las condiciones de trabajo de las personas recicladoras a través de una perspectiva de derechos humanos e igualmente extender el derecho al trabajo a las personas trabajadoras en empleo informal. Los [materiales](#) incluyen un cómic, un juego de serpientes y escaleras y una guía sobre los derechos de las personas recicladoras.

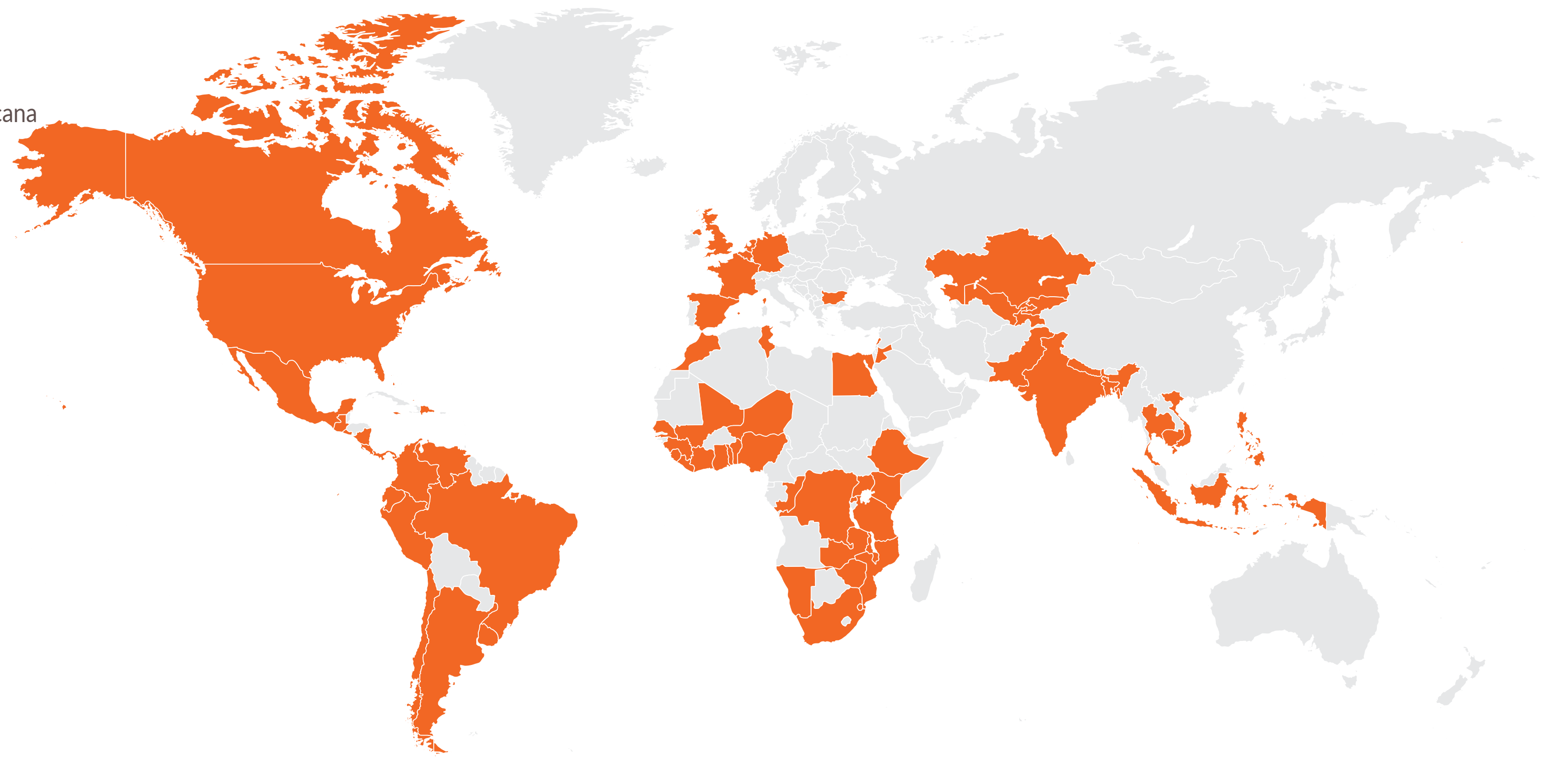
Difundir nuestro trabajo **en colaboración con donantes** y organizaciones internacionales de envergadura lo hace más accesible para un público más amplio y, por lo tanto, aumenta el alcance de nuestra labor. En colaboración con la Fundación Ford y UNU-WIDER, WIEGO coorganizó [un evento en línea](#) para celebrar el libro [The Informal Economy Revisited: Examining the Past, Envisioning the Future](#) [La economía informal revisada: examinar el pasado, imaginar el futuro] y para llamar la atención sobre el futuro del trabajo informal. Este libro de 34 capítulos y de libre acceso reúne a personalidades de la academia de una gran variedad de disciplinas con el objetivo de investigar los recientes cambios conceptuales, los resultados de la investigación y los debates políticos sobre la economía informal. Editado por Marty Chen y Françoise Carré, el volumen es la culminación de los primeros 20 años de trabajo pionero de WIEGO acerca de la economía informal. En su conjunto, llama a cambiar el paradigma de la teoría y la investigación, así como de las políticas, leyes y reglamentos relativos a la economía informal.

La mayor disponibilidad de traducción e interpretación, gracias al equipo de comunicación, hace que las capacitaciones y los talleres sean accesibles para un público más amplio y **mejora la representación** de nuestro grupo de miembros; por ejemplo, en campañas mundiales como “16 días de activismo contra la violencia de género”, que llamaba a ratificar el Convenio 190 de la OIT para poner fin a todas las formas de violencia de género, centrado en las mujeres en empleo informal.

Para el Día Internacional de las Mujeres, WIEGO [reunió las voces de lideresas](#) –**en sus propias palabras**, gracias a la traducción– cuyas organizaciones dieron un paso al frente para brindar ayuda cuando los Gobiernos no hicieron lo suficiente durante la pandemia de la COVID-19

Dónde trabajó WIEGO durante el período 2020-2021*

- Alemania
- Argentina
- Bangladesh
- Brasil
- Bulgaria
- Camboya
- Canadá
- Chile
- Colombia
- Congo
- Costa de Marfil
- Ecuador
- El Salvador
- España
- Estados Unidos
- Etiopía
- Filipinas
- Francia
- Ghana
- Guatemala
- Guinea
- India
- Indonesia
- Jamaica
- Jordania
- Kenia
- Laos
- Líbano
- Liberia
- Malawi
- Malí
- Marruecos
- México
- Mozambique
- Namibia
- Nepal
- Nicaragua
- Níger
- Nigeria
- Países Bajos
- Panamá
- Paquistán
- Perú
- Reino Unido
- República Democrática del Congo
- República Dominicana
- Senegal
- Sierra Leona
- Sudáfrica
- Suazilandia
- Tanzania
- Tailandia
- Togo
- Túnez
- Uganda
- Uruguay
- Venezuela
- Vietnam
- Zambia
- Zimbabue



* Incluye los países en los que WIEGO tiene integrantes del equipo u organizaciones asociadas clave.

Las cifras del año

Informe financiero: año finalizado el 31 de marzo de 2021

Resumen

Los recursos entrantes totales de WIEGO ascendieron a 11,5 millones de dólares americanos para el ejercicio que cerró el 31 de marzo de 2021. Esto se compara con los 5,4 millones de dólares americanos del ejercicio anterior.

Los gastos totales del año ascendieron a 7,2 millones de dólares americanos, en comparación con los 7 millones de dólares americanos del año anterior.

Los estados contables reglamentarios completos, sobre los que la auditoría de Crowe U.K. LLP emitió un dictamen sin reservas, fueron aprobados por la dirección el 4 de agosto de 2021. Las cifras que se muestran a continuación se han extraído de la información de gestión. Es posible que estos extractos no contengan información suficiente que permita una comprensión completa de la situación financiera de la sociedad.

Las personas responsables de la auditoría le confirmaron a la dirección que las cifras correspondientes al período 2020-21, que se obtuvieron a partir de la información de gestión, coinciden con las declaraciones financieras obligatorias correspondientes al año finalizado el 31 de marzo de 2021.

En caso de necesitar información adicional, los estados contables completos deberían consultarse junto con el informe de las personas responsables de la auditoría y el informe de la dirección. Estos documentos están disponibles con la secretaria general de la sociedad, en la sede social en Mánchester, Reino Unido.

BALANCE	2020-21	2019-20
	USD \$000	USD \$000
ACTIVOS CORRIENTES		
Cuentas por cobrar	161	267
Efectivo en el banco	6,862	2,358
ACTIVOS CORRIENTES TOTALES	7,023	2,625
ACREEDORES		
Cuentas por pagar	-690	-636
ACTIVOS NETOS	6,333	1,989
FONDOS		
Fondos restringidos	2,999	705
Fondos no restringidos	3,334	1,284
	6,333	1,989

Fuente: Extracto de los estados contables reglamentarios

Gobernanza financiera

El Comité de Finanzas del Consejo Directivo de WIEGO revisa los presupuestos y los informes de todos los fondos y los estados contables de WIEGO. Los controles financieros y presupuestarios se revisan continuamente para reducir el riesgo de infrautilización o de sobregasto de recursos y para mitigar el efecto de alguna caída en los ingresos en cualquier ejercicio. Asimismo, el riesgo se mitiga a través de reservas designadas, que actualmente alcanzan los 290 000 USD. El Comité de Finanzas debe recurrir al Consejo Directivo de WIEGO para tomar las decisiones finales respecto de los presupuestos y la gestión de riesgos.

Ingresos y gastos

Este informe combina los ingresos recibidos y los gastos realizados a través de nuestras cuentas en el Reino Unido y refleja los resultados de la organización en general.

Origen de los fondos 2020-21

Nos enorgullece mucho la cantidad de proveedores de fondos que generosamente apoyan los esfuerzos de WIEGO para fomentar el empoderamiento de las personas trabajadoras en empleo informal y para asegurar los medios de subsistencia informales en todo el mundo.

Expresamos nuestra gratitud a las organizaciones, las fundaciones y los Gobiernos por su generoso apoyo financiero a los proyectos y programas de WIEGO.

ORIGEN DE LOS FONDOS	2020-21	2019-20
	USD \$000	USD \$000
Fundación William y Flora Hewlett	5,970	995
Agencia Sueca de Cooperación Internacional para el Desarrollo (Sida)	2,732	2,875
Open Society Foundations	1,418	697
Centro Internacional de Investigaciones para el Desarrollo, Canadá (IDRC)	362	-
Fundación Ford	354	-
Comic Relief	127	137
Work Opportunities for Women, del DFID [Departamento para el Desarrollo Internacional, Gobierno del Reino Unido]	120	184
Fondo Filantrópico de Wellspring	100	-
ONU Mujeres	44	-
Alianza de Ciudades	27	30
FES: Friedrich Ebert Stiftung	24	-
OIT	20	14
Echidna Giving	-	150
FMO: Banco Neerlandés para el Desarrollo Empresarial	-	42
Otras fuentes	246	292
FONDOS TOTALES	11,544	5,416

Fuente: Extracto de los estados contables reglamentarios

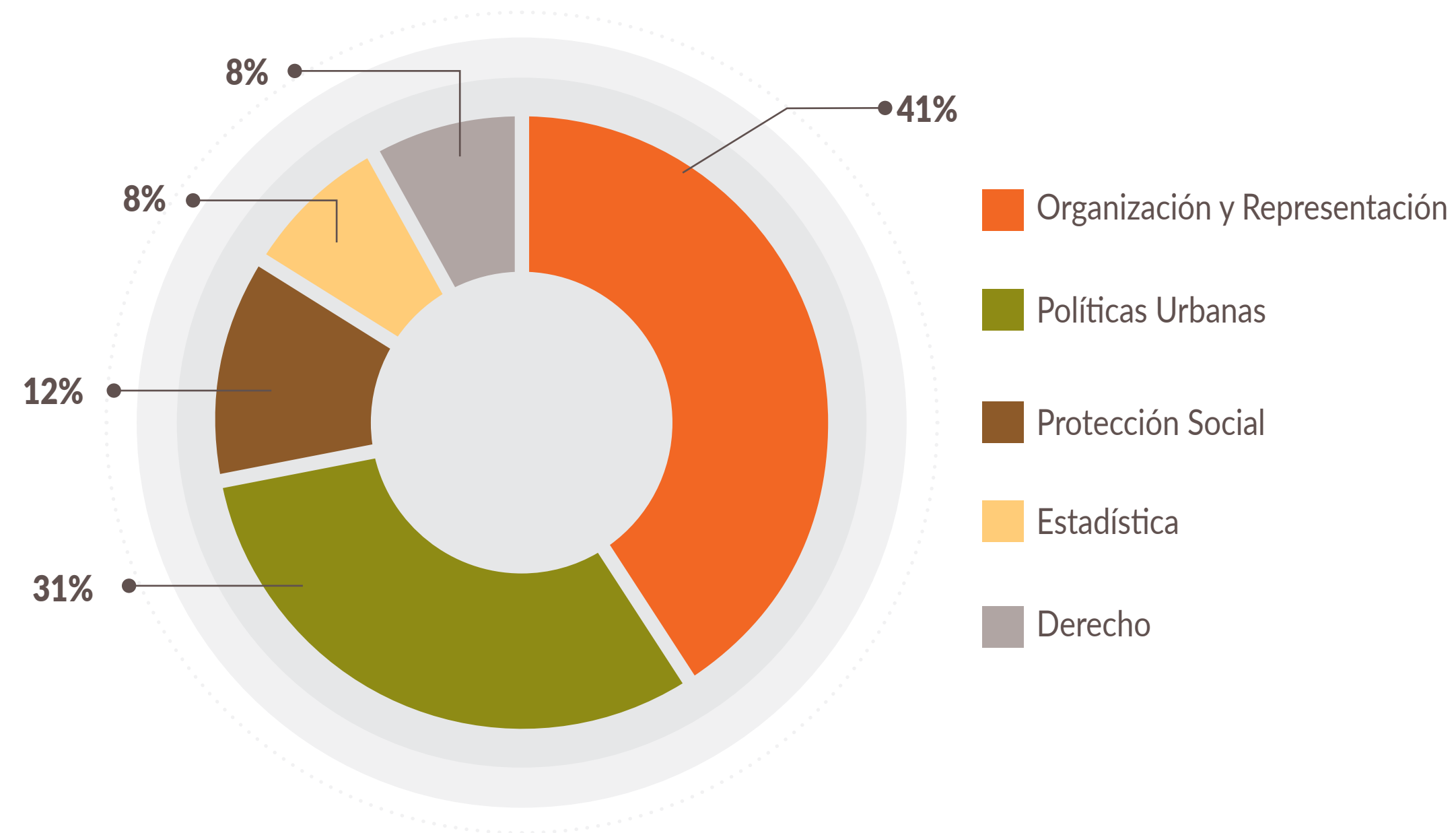
Uso de los fondos

Las tablas a continuación resumen los gastos en las categorías principales de la organización y un detalle de los programas principales.

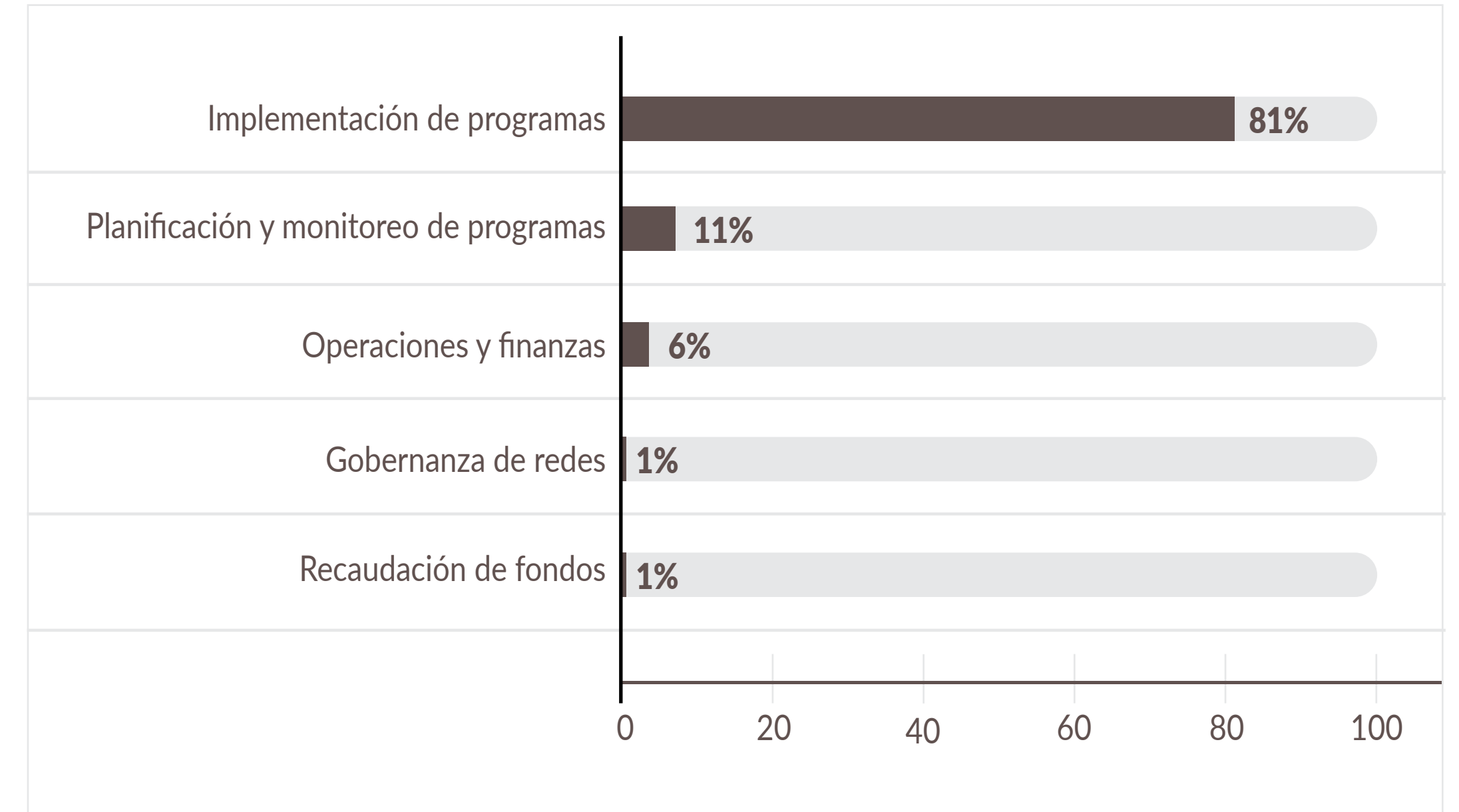
La estrategia de WIEGO está diseñada para garantizar que la mayor cantidad de recursos posible se asigne a los programas con el fin de cumplir el objetivo de lograr mejoras en la calidad del apoyo, la investigación, la incidencia política y el desarrollo de capacidades.

El gasto del Programa de Políticas Urbanas incluye el trabajo de WIEGO en las Ciudades Focales.

Gastos del programa



Uso de los fondos para el año 2020/21



Publicaciones y recursos

Publicaciones revisadas por pares

Cada año, las y los investigadores de WIEGO escriben y contribuyen en muchos artículos de revistas académicas. Para ver una lista completa de volúmenes editados, capítulos de libros, artículos de revistas y documentos de trabajo revisados por pares, visite nuestro [sitio web](#).

☞ Chen, Martha y Françoise Carré, 2020. [The Informal Economy Revisited: Reflections on Academic and Policy Debates](#) [La economía informal revisada: examinar el pasado, imaginar el futuro]. Londres: Routledge.

Serie de publicaciones de WIEGO

Los [Documentos de Trabajo](#) presentan investigaciones que contribuyen de manera empírica o teórica al conocimiento de la economía informal. Todos los documentos de trabajo de WIEGO son revisados por pares del equipo investigación de WIEGO o por personas expertas externas.

☞ Chen, Martha, Erofil Grapsa, Ghida Ismail, Mike Rogan, Marcela Valdivia, Laura Alfes, Jenna Harvey, Ana Carolina Ogando, Sarah Orleans Reed y Sally Roeber. 2021. [COVID-19 and Informal Work: Distinct Pathways of Impact and Recovery in 11 Cities Around the World](#) [La COVID-19 y el trabajo informal: distintas vías de impacto y de recuperación en once ciudades alrededor del mundo]. [Documento de trabajo de WIEGO n.º 42](#)

Las [Notas](#) buscan brindar una documentación de fácil acceso para las personas involucradas en el trabajo de incidencia, en las políticas y en la investigación de la economía informal.

Notas de políticas:

☞ Skinner, Caroline, Jane Barrett, Laura Alfes y Michael Rogan. 2021. [Informal Work in South Africa and COVID-19: Gendered Impacts and Priority Interventions](#) [El trabajo informal en Sudáfrica y la COVID-19: repercusiones en materia de género e intervenciones prioritarias]. [Nota de Política \(Protección Social\) n.º 22 de WIEGO](#)

☞ **Elementos destacados**

Notas estadísticas

☞ Bonnet, Florence, Françoise Carré, Martha Chen y Joann Vanek. 2021. [Home-based Workers in the World: A Statistical Profile](#) [Personas trabajadoras en domicilio alrededor del mundo: perfil estadístico]. [Nota estadística n.º 27 de WIEGO](#)

Perspectivas sobre derecho e informalidad:

☞ Bamu, Pamhidzai. 2020. [The Impact of COVID-19 Laws on Informal Workers: A Review of 51 Countries](#) [El impacto de las leyes de la COVID-19 en las personas trabajadoras informales: una revisión en 51 países]. [Perspectivas sobre derecho e informalidad n.º 2](#)

[Las vidas de las personas trabajadoras](#) usa perfiles descriptivos de personas trabajadoras a nivel individual para explorar el empleo informal.

☞ Dachs Muller, Bronwen. 2020. [Hungry: A Migrant Domestic Worker in Cape Town, South Africa](#) [Con hambre: una trabajadora del hogar en Ciudad del Cabo, Sudáfrica]. [Las vidas de las personas trabajadoras n.º 10 de WIEGO](#)

Los [documentos de consulta](#) incluyen revisiones de material de lectura, bibliografías comentadas y documentos que produce WIEGO y que dan cuenta de los resultados de trabajos empíricos inéditos. Brindan detalles para apoyar el trabajo de incidencia, las políticas públicas o la investigación respecto de temas específicos.

☞ Thomas, Brittany A., Sonia M. Dias, Cynthia Deng, Mariana Pereira Guimarães. 2021. [Ecosystem of Waste: The Role of Waste Pickers and Street Vendors in Curbing Coastal Pollution at Carnival in Salvador da Bahia, Brazil](#) [Ecosistema de residuos: el papel de las personas recicladoras y de las personas vendedoras ambulantes para frenar la contaminación costera en el carnaval de Salvador de Bahía, Brasil]. [Documento de recursos n.º 18 de WIEGO](#)

Catálogo de publicaciones de WIEGO



[Catálogo de publicaciones de WIEGO](#)

Este catálogo es una guía completa de nuestras últimas publicaciones.

Respuestas de protección social a la pandemia de la COVID-19

WIEGO produjo [una serie de notas informativas](#) para analizar las respuestas de protección social a la COVID-19, cuyo objetivo es apoyar a los movimientos en sus esfuerzos de incidencia para extender la protección social a las personas trabajadoras en empleo informal.

☞ Devenish, Annie y Cyrus Afshar. 2020. Tema n° 1 [Subvenciones gubernamentales y transferencias de efectivo a las personas trabajadoras en empleo informal](#)

Podcast sobre la economía informal: Protección social

El [podcast](#) es una fuente de información accesible que concientiza sobre la investigación y los debates en torno a la protección social de las personas trabajadoras en empleo informal.

☞ [Episodio 16](#): Desafíos para proteger los medios de subsistencia de las personas trabajadoras en empleo informal en Perú y México

Herramientas para las organizaciones de base de miembros

Lineamientos sanitarios para las personas trabajadoras durante la pandemia de la COVID-19

Las personas investigadoras de WIEGO se asociaron con profesionales de la salud y organizaciones de personas trabajadoras para desarrollar materiales para [personas recicladoras](#), [comerciantes en empleo informal](#) y [trabajadoras del hogar](#).

Materiales para la incidencia de los grupos:

[Materiales para la incidencia de los grupos](#) de personas trabajadoras en domicilio, trabajadoras del hogar, personas vendedoras ambulantes y personas recicladoras.

Libro electrónico

☞ Moussié, Rachel, Laura Alferts and Jenna Harvey. 2020. [Informal Workers in the COVID-19 Crisis: A global picture of sudden impact and long-term risk](#) [Personas trabajadoras en empleo informal en la crisis de la COVID-19: un panorama mundial del impacto repentino y del riesgo a largo plazo]



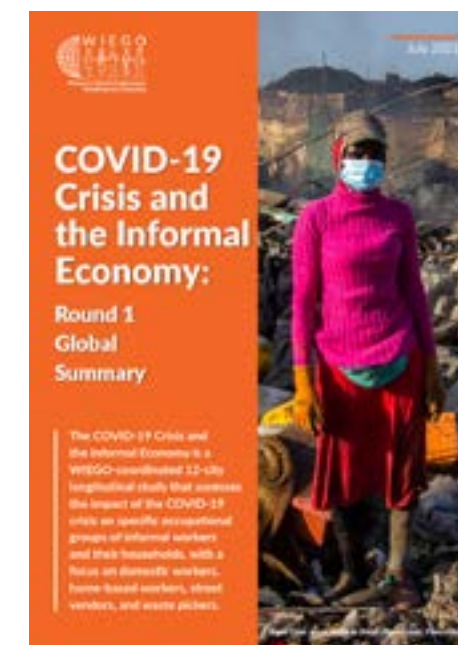
Este libro electrónico muestra el panorama mundial que WIEGO encontró al realizar una evaluación rápida, en una respuesta inmediata a la COVID-19, para entender cómo la pandemia y las medidas de salud pública conexas estaban afectando a las personas trabajadoras en empleo informal en África, Asia y América Latina.

Otros recursos

Resumen de reivindicaciones:

☞ WIEGO. 2021. [No hay recuperación sin las personas trabajadoras en empleo informal - Recuperación y reformas post-COVID: Demandas y reivindicaciones de sus organizaciones](#)

☞ Lo más destacado del Estudio sobre la crisis de la COVID-19 y la economía informal



El *Estudio sobre la crisis de la COVID-19 y la economía informal* es un estudio longitudinal que coordina WIEGO en doce ciudades para evaluar los efectos de la crisis de la COVID-19 en grupos ocupacionales específicos de personas trabajadoras en empleo informal y sus hogares, centrándose en las trabajadoras del hogar, las personas vendedoras ambulantes y las personas recicladoras. Para obtener una lista completa de publicaciones y recursos de la primera ronda del estudio, visite nuestro [sitio web](#).

Conclusiones globales: [Estudio sobre la crisis de la COVID-19 y la economía informal : resumen mundial de la fase uno](#)

Resumen ejecutivo: [inglés](#), [francés](#) y [español](#)

[Fichas técnicas por ciudad](#)

[Análisis de políticas](#)

☞ Roever, Sally and Michael Rogan. 2020. *Personas trabajadoras en empleo informal ven un largo camino hacia la recuperación, a menos que los Gobiernos actúen.* [Análisis de políticas n.º 1](#)



El trabajo de WIEGO

- » [Informes anuales](#)
- » [Boletín de WIEGO](#)
- » [Boletines informativos de WIEGO para las organizaciones de base de miembros](#)
- » [Boletines informativos sobre Derecho y Economía Informale](#)

Recursos en línea de WIEGO

Canales de redes sociales de WIEGO



Mujeres en Empleo Informal:
Globalizando y Organizando